

DOI No: <http://dx.doi.org/10.29228/Joh24961>

Makale Türü: Araştırma makale
Geliş Tarihi: 18.07.2019
Yayın Tarihi: 25.10.2019

ArticleType: Research article
Submitted: 18.07.2019
Publishing Date: 25.10.2019

Atıf Bilgisi / Reference Information

Eren, A. & Geçen, F. (2019). Mehmet siyah kalem'in minyatürlerindeki sürrealist etkilerin yorumlanması. *Journal of History School*, 42, 1152-1172.

MEHMET SİYAH KALEM'İN MİNYATÜRLERİNDEKİ SÜRREALİST ETKİLERİN YORUMLANMASI

Abdurrahman EREN¹ & Fahrettin GEÇEN²

Öz

Türk resim sanatında Hunlar döneminde hayvan üslubu diye adlandırılan hayvan mücadelelerini içeren resimlerdeki ve Uygur duvar resimlerinde renk ve çizgilerde ki coşku her zaman gerçeküstücü bir yönün olduğunu göstermektedir. Mehmet Siyah Kalem Türk sanatının derinlerden gelen plastik değerleri kendi yorumuyla abartarak oyunun, belki hicvin, belki de öğreticiliğin görsel yönünü kullanmış olabilir diye düşünülebilir. Hayvan ve insan karışımı, yüzü maskeyi andıran yaratıklar dans ederken, içki içerken, güreşirken, at veya insan kaçıırken tasvir edilmiş tema örnekleri olurken Tanrı'ya kurban etme sahneleri, ayinler de dini konulu sahnelere örnekler olmuştur. Picasso'nun beğendiği, Goya'nın da etkilendiği Siyah Kalem, Batı'da da merak uyandırmıştır. Aslında Siyah Kalem'in bu kadar merak edilmesinin bir sebebi de herhangi bir üsluba ait olmayıp, farklı yorumlamalarla minyatürü resim sanatına yaklaştırmasıdır (<https://oggitto.com>, 2019). Mehmet Siyah Kalem'in figürlerinde trans hali şaman inanışının bir yansıması olarak değerlendirilebilir. Sanatçıyı Gerçeküstü yorumlara götüren aslında toplumsal değerler, tutumlar ve inançlar bütününe farklı bir şekilde etkilerinin kendi üstünde yansımasıdır. Rulo halinde yapılan bu resimlerdeki figürler Mehmet Siyah Kalemin Gerçek- Hayal ikileminde çok başarılı ve sanatının gücüne inanarak oluşturduğunu söylemek doğru olur. Bozkırın kurak ve zorluklarını kullandığı renk seçimlerinden izleyiciye yansıtmaya çalışmıştır. Zeminin durağanlığı ile sürrealizm arasında çok sağlam bağlantı kurulmaktadır. Coşkuyla resimlenen eserler Salvador Dalı'

¹ Dr. Öğr. Üyesi, Mustafa Kemal Üniversitesi, Eğitim Fakültesi Güzel Sanatlar Eğitimi Resim Öğretmenliği, abdurrahmaneren@gmail.com, [ORCID: 0000-0003-3640-7956](https://orcid.org/0000-0003-3640-7956)

² Dr. Öğr. Üyesi, İnönü Üniversitesi, Güzel Sanatlar ve Tasarım Fakültesi Resim Bölümü, fahrettin.gecen@inonu.edu.tr, [ORCID: 0000-0002-0787-7505](https://orcid.org/0000-0002-0787-7505).

Mehmet Siyah Kalem'in Minyatürlerindeki Sürrealist Etkilerin Yorumlanması

in gerçeküstücü yaklaşımlarını hatırlatmaktadır. Dali' de eserlerinde düşün, hayalin sınırlarını zorlayarak, izleyeni ürperten eserler vermiştir. Mehmet Siyah Kalem'in eserlerinde de zaman zaman heyecanı ve ürpertiye izleyici hissetmektedir. Araştırma'da Nitel araştırma yöntemi kullanılmış olup verilere erişmek için literatür taraması yapılmıştır. Araştırmada elde edilen Mehmet Siyah Kalemin eserleri betimsel analiz yoluyla irdelenmiş ve sanat tarihi bilgileriyle yordanıp veri haline dönüştürülmüştür. Araştırmada örneklem olarak kullanılan eserlerin dışında yer alan sürrealizme ait eserler de gözlenip benzer ve farklı yönlerin saptanması sağlanmıştır. Araştırma sonucunda veriler aracılığıyla elde edilen bulgulara bakıldığında Mehmet Siyah Kalem'in eserlerinin sürrealist yönlerinin olduğu söylenebilir. Sanatçının Gerçek-Hayal bağlantısını plastik değerlerle kendi özgün üslubuyla yorumlayarak izleyiciyi şaşırtacak derecede etkili sonuçlara ulaşmıştır. Doğu sanatında inancın etkisini daha güçlü gösterdiğini ve ayrıca Türk sanatının her döneminde olduğu gibi Siyah Kalem'de de yoğun bir şekilde işlendiği görülmektedir.

Anahtar Kelimeler: Mehmet Siyah Kalem, Sürrealizm, Resim, Minyatür.

Interpretation of the Effects of Surrealis in the Miniatures of Mehmet Black Pen

Abstract

In the period of Huns in Turkish painting, the enthusiasm in the paintings containing animal struggles and Uyur murals in the colours and lines of the so-called animal Styles shows that there is always a surreal aspect. Mehmet Siyah Kalem can be thought of using the visual aspect of the game, perhaps hijin, or perhaps teaching by exaggerating the plastic values coming from the depths of the Türk art with his own interpretation. Animal and human mixture, face masks reminiscent of creatures dancing, drinking, wrestling, horse and human abduction, as well as scenes of sacrifice to God, rituals, religious scenes have been examples. The Mehmet Siyah Kalem, which was liked by Picasso and influenced by Goya, aroused curiosity in the West. In fact, a reason why the Black Pencil is so curious is that it does not belong to any style and with different interpretations it brings the miniatures closer to the art of painting (<https://oggito.com>, 2019). In the figures of Mehmet Siyah Kalem, trans-state can be considered as a reflection of shaman belief. In fact, the social values, attitudes and beliefs that lead the artist to surreal interpretations are the reflections of the whole in a different way on itself. It is true to say that Mehmet black pen was very successful in the real - dream dilemma and created it by believing in the power of his art. He tried to reflect the drought and difficulties of the steppe to the audience through the colour choices he used. There is a very strong connection between the stasis of the ground and surrealism. The works depicted with enthusiasm remind us of Salvador Dali's surrealistic approach. In Dali, think about his works, forcing the boundaries of the dream, and gave the viewer some creepy works. From time to time, Mehmet Siyah Kalem's works also observe the excitement and chilling of the audience. Qualitative research method was used in the research and literature survey was conducted to access the data. The works of Mehmet Siyah Kalem

obtained in the research were studied through descriptive analysis and the art history information has been exhausted and transformed into data. In this study, the works belonging to surrealism, apart from the works used as samples, were observed and the same and different aspects were determined. When the findings obtained through the data are analysed, it can be said that Mehmet Siyah Kalem's works have surrealist aspects. By interpreting the artist's true-to-life connection with plastic values with his own original style, he has achieved impressive results to surprise the audience. It is also observed that the influence of faith in Eastern art has been stronger and that Turkish art has been worked intensively in the Mehmet Siyah Kalem, as in every era.

Keywords: Mehmet Black Pen, Surrealism, Painting, Miniature.

GİRİŞ

Günümüzde sanatın ne olduğuyula ilgili tartışmalar devam etse de, aslında genel bir ifadeyle sanat doğadaki var olanın sanatçı süzgecinden geçerek yorumlanmasıyla ortaya çıkan ürün diye niteleyebiliriz. Salt doğa insanımı da kapsamaktadır. İnsanın kavram ve olguları doğayı anlamlandıran önemli bir etmendur. O halde sanatın şekillenmesini sağlayan insanın değışkenliđi ve yaşamına yön veren etmenlerdir.

Sanatçı eserini meydana getirirken içinde yaşadığı toplumun politik, ekonomik, kültürel geleneklerinin etkilerinden kendini soyutlamasa (Mülayim, 2008: 163) da, buna iç dünyasında yeni bir boyut kazandırıp eserine yansıtmaktadır. Bu yansıma, çevresinde gördüğü nesnelere farklı formlarda ele alma biçiminin yanı sıra çeşitli inanışların ve düşüncelerin somutlaştırılarak esere aktarılması şeklinde de kendini göstermektedir (Mülayim, 2008: 100). Eserin özgün şekillenmesinde sanatçının hayal dünya derinliđi ve gerçek bağlantısı önemli bir etmendur. Passeron gerçeküstücülerini tarif ederken; "Hayal ve Gerçeğin kaynaşması" ifadesini kullanıyor. Mehmet Siyah Kalem'in eserlerinde de aslında gerçekle-hayal dünyasındaki imgelerin görsel sonucu ifadesini kullanmak isabetli olur.

Uygurlar, Moğolistan'dan sürüldükten sonra, Dođu Türkistan ve sınır bölgelerinde bir devlet kurdular, Orta Asya sanatının gelişiminde önemli bir rol oynamış, ancak yerel Budist sanatından ve diđer etnik halkların farklı sanatsal özelliklerinden etkilenecek yenilikler getirtmişler. Uygur resim örnekleri, VIII. yüzyıl dekorasyonunun duvarlarının süsleri olabilir. Bunlar, Buda'nın dinleyicilerin yüz ifadeleridir, karmaşık gama heyecanını gösterildiđi görülmektedir. Şişirilmiş, tutkulu, heyecanlı ya da rüya gibi Maskeler, İran'ın minyatür üslubuna asla ait olmadıkları, aksine onlardan farklı gerçekçi ve duygusal görüntüler dışında yaratılmıştır. Süslemenin renkleri ve bu tarz bir sanat

üslup ancak Uygurluların ifade biçiminden geldiği söylenebilir. İlhanlılar döneminde, Tebriz'de aynı minyatürlerin devamı niteliğini taşıyan «Cami at-Tavarih» ve «Büyük Tebriz'in Şahname'nin» numuneleri yaratılmıştır. Tutkulu, endişeli, gerçekçi bir yaklaşımın dışına çıkılmasına rağmen, yine de süslemeden izole edilmeyen bu sanat üslubu, Muhammet Siyah Kalem'in eserleri imgeler çemberine dönüştürülmüştür. Bu imgelerden bazılarının saçları kesilmiş, kara sakallılar, bıyıkları kulaklarına kadar uzatılmış, kalın dudakları aşağı doğru salınmış ve keskin beyaz dişleri dışa doğru çıkmış şekilde tasvir edilmiş, Buda'nın bu dinleyicileri vaizleri huşu içinde dinleyen bir cemaati anımsatıyor, tasvirlerde izleyiciyi heyecanlandırmaya sevk ettikleri görülmektedir” (Çelikbağ, 2012: 15-16).

Siyah Kalem'in eserleri göçebe bozkır toplumlarında resim sanatının varlığını kanıtlayan biricik belgelerdir. 7. yüzyıldan itibaren Çin'den İran'a kadar kuzeydeki göçmen boylarda öğretici, gerilim unsuru barındıran ve dinsel olan metinlerin anlatımında dinleyicilerin anlatılanları daha iyi anlayabilmeleri için rulo resimler kullanıldığı bilinmektedir. Siyah Kalem rulolarının da bu amaçla yapıldığı düşünülebilir (İpşiroğlu, 1985: 9). Türk resim sanatında Hunlar döneminde hayvan üslubu diye adlandırılan hayvan mücadelelerini içeren resimlerde ve Uygur duvar resimlerinde renk ve çizgilerde ki coşku her zaman gerçeküstücü bir yönün olduğunu göstermektedir. Mehmet Siyah Kalem Türk sanatının derinlerden gelen plastik değerleri kendi yorumuyla abartarak oyunun, belki hicvin, belki de öğreticiliğin görsel yönünü kullanmış olabilir diye düşünülebilir.

Siyah Kalem üslubunda az renk görülüp açık renk fon üzerinde çizgiler ve konturlar ise keskindir. Mehmet Siyah Kalem'in eserlerinde bütünlüklü kompozisyonlar görülmez ve figürler aynı sahnede birbirinden habersiz gibidir. Yazılı bir metin olmadığı için, sırasıyla incelenemeyen resimlerde olay örgüsü belirlenememiş, figürler genellikle havada olup hiç yere basmaz şekilde etüt edilmiştir. Resimlerde figürlerin kol ve bacak kısımları yerden güç almak için şişkin ve kalın çizilmiştir. Kaya taşıyan, at kurban eden figürler gücün simgesi olarak görülür. Hayvan ve insan karışımı, yüzü maskeyi andıran yaratıklar dans ederken, içki içerken, güreşirken, at ve ya insan kaçıırken tasvir edilmiştir. Bilinmeyen bir Tanrı'ya kurban etme sahneleri, ayinler de dini konulu sahnelere örnektir. Picasso'nun beğendiği, Goya'nın da etkilendiği Siyah Kalem, Batı'da da merak uyandırmıştır. Aslında bu kadar merak edilmesinin bir sebebi de herhangi bir üsluba ait olmayıp, farklı yorumlamalarla minyatürü resim sanatına yaklaştırmasıdır (<https://oggito.com>, 2019).

1.Litaratür

1.1.Mehmet Siyah Kalem Kimdir?

Üstad Mehmet Siyah Kalem'in yaşamı ve kimliği bilinmemektedir. Tarih kaynaklarının hiçbiri onun hakkında bilgi vermemektedir. Gerçek adı bile belli olmayan sanatçı; Kimi resimlerin üstüne " Kan Üstad Mehmet Siyah Kalem" (Üstad Mehmet Siyah Kalem'in işi) yazmıştır (İpşiroğlu 1985: 9). Bazı yorumlara göre bu üstadın gerçek adı Heratlı Muhammed Nakkaş'tır. Ancak kim olduğu, nereden geldiği ve ne zaman yaşadığı belli değildir (<https://oggito.com/icerikler/cinlerin-efendisi-mehmet-siyahkalem-/10272>). 15. yüzyılda Orta Asya, Türkmenistan, Maveräünnehir civarında yaşamış bir Türk olduğu kabul edilmektedir. Topkapı Sarayı'nda "Fatih Albümü"nde yer alan çizimlerin, Yavuz Sultan Selim'in İran seferi sırasında ele geçirildiği ve saraya getirildiği düşünülmektedir (<http://www.yasamaugrasi.com>, 2019) .

1.2.Mehmet Siyah Kalem Neden Bu Tarzda Resimler Yapmıştır?

Siyah Kalem'in minyatürleri, göçebe bozkır toplumlarında resim sanatının varlığını kanıtlayan biricik belgelerdir. 7. yüzyıldan itibaren Çin'den İran'a kadar kuzeydeki göçmen boylarda öğretici, gerilim unsuru barındıran ve dinsel olan metinlerin anlatımında dinleyicilerin anlatılanları daha iyi anlayabilmeleri için rulo resimler kullanıldığı bilinmektedir. Siyah Kalem'in resim rulolarının da bu amaçla yapıldığı düşünülebilir (İpşiroğlu,1985: 9). Mehmet Siyah kalemin eserleri dönemin sosyal durumu düşünüldüğünde birden çok farklı kültürü barındıran çoklu kültür ortamını yansıtan birer belge niteliğinde düşünülebilir. Sanatçı rulo halindeki eserlerde ki farklı insan tiplerinden oluşan Demonları oluştururken farklılıkları izleyicinin dikkatini çekercesine vurgulayarak ön plana çıkarmıştır.

1.3.Sürrealizm nedir?

"Gerçeküstücülük, resim ve heykelde betileri gerçek dünyadaki ilişkilerine göre ele almaz. Aksine bunlar asla varolmayacak düşsel bir ortam yaratacak bir kompozisyon içerisinde sunulur. Hem betiler düşsel yaratık ve nesnelere aittir, hem de bunlar düşsel bir kompozisyon içerisinde sunulur"(Sözen ve/Tanyeli, 2005: 90). XX. yüzyılda ilk defa Fransa'da Andre Breton tarafından ortaya atılan Sürrealizm (Gerçeküstücülük), Sürrealistler evrenin çözümlenmemiş yanının, çözümlenenler yanında ürkütücü bir sonsuzluk gösterdiğini düşünmektedir. Bu düşünce bu dönem sanatçıları tarafından ilgi duyulan bir alanın oluşmasını

sağlamış ve bilinmeyi bilinen hale getirme isteği öne çıkmıştır. Sanatçı doğadan koparak kendi içine yönelmiştir (Little, 2006: 118).

1.4.Sürrealizm'in Amacı Nedir?

XX. yüzyılda ilk defa Fransa'da Andre Breton tarafından ortaya atılan Sürrealizm (Gerçeküstücülük), insanın içindeki ruhsal bozuklukları bütün açıklığı ile ortaya koymayı amaçlamıştır. Sürrealistler evrenin çözümlenmemiş yanının, çözümlenenler yanında ürkütücü bir sonsuzluk gösterdiğini düşünmektedir. Bu düşünce bu dönem sanatçıları tarafından ilgi duyulan bir alanın oluşmasını sağlamış ve bilinmeyi bilinen hale getirme isteği öne çıkmıştır. Sanatçı doğadan koparak kendi içine yönelmiştir (Little, 2006: 118). Temelini Freud'un psikanaliz düşüncesinden alan Sürrealizm, sanatın mantık, ahlak, estetik yargılardan değil doğrudan bilinçaltında bulunanlarla ortaya çıkması gerektiğini savunmuştur. Bu yüzden bilinçaltı, sürrealizmin temel kaynağını oluşturmuştur. Sürrealistler bilinçaltının baskı altına alınan duygu ve düşüncelerden dolayı geniş bir depo olduğunu savunmuştur (Little, 2006: 118).

Sürrealizm, doğası gereği bizleri sadece meydana getirilen işlerin estetiği açısından değil, aynı zamanda uygulamadaki değişiklikler yönünden de uyanık olmaya zorlar (Passeron,1996:7). Eserlerde nesnelere alışılmamış biçimlerde betimleyen gerçeküstücü sanatçılar insanın hayal ve düş dünyasının sınırlarını zorlayarak gizli dünyanın görünür hale gelmesini sağladılar. Doğal ortamından çıkan nesnelere insanları şaşırttı, çünkü hayal ve düşler görünür bir boyutta izleyiciye sunulmaktaydı.

2. Araştırmanın Amacı

Araştırmanın temel amacı Mehmet Siyah Kalemin eserlerinin sürrealizm resimleri ile benzerliklerini analiz etmek ve sanatçının bu yönelimlerinin nedenlerini ortaya çıkarmaktır.

3. Araştırmanın Önemi

Mehmet Siyah Kalemin eserlerinin betimsel özelliklerinin ve sanatçının yönelimlerinin nedenlerini ortaya çıkarılması araştırma için büyük önem taşımaktadır. Ayrıca yapılan çözümlenmeler ile yeni bulguların tespiti çalışmanın önemini ortaya koymuştur.

4. Eserlerin Analizi



Resim-1: Dalaşan Demonlar (23,7 x 19,3). Hazine 2153, s. 37 b.
(İpşiroğlu, 2018:101)

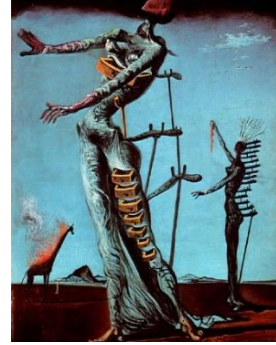
Orta Asya Şamanizm'inin ve İslami döneminin birbiriyle kaynaştığı Siyah Kalem üslubundaki resimlerin dini konulu sahnelerinde insan ve hayvan karışımı siyah, kırmızı, sarı derili ve çirkin, buruşuk yüzlü, boyunsuz devler tasvir edilmiştir.

Eserde zeminde hiç bir şey kullanılmaması, süsleme unsurlarına yer verilmemesi, sade düz geniş alanların tercih edilmesi resmin didaktik bir boyuta taşımaktadır (Karamağaralı,197). Resmin konusunda kavga eden iki adet hareket halinde, enerjik, kuvvet dolu korkunç Demon bulunmaktadır. Sağ taraftaki figürün sol elinde hançere benzer kesici bir alet ve sağ eliyle karşıdakinin sakalından sıkıca kavramış vaziyette saldırı pozisyonunda bulunmaktadır. Kuyruklar sanki bedenden ayrı bir canlıymış gibi bağımsız saldırı halindedir. Demonların kuyruklarının ucundaki hangi hayvana ait olduğu net olarak seçilemeyen dişli bir baş da, daima bir yerlere müdahale ederken ve devamlı saldırgan bir durumda gösterilmiştir. Bu baş bazen kendini taşıyan vücudun kol veya bacaklarına müdahale ederken verilmiştir. Bu durum da resimlerdeki dinamizmi artıran unsur haline gelmiştir. Resimlerde standart duruş ve yürüyüşlerin dışında şiddetli ve zıt hareketlerle, gerçekte ilgisi olmayan pozisyonlara başvurulmuş; vücutlara ve ayaklara garip görünüşler verilmiş ve deformasyona gidilmiştir (Göğebakan, 2014:122). Kafa kısımları sanatçının gerçeküstücü düşüncesinin yoğunlaştığı noktalar diye düşünülebilir. Yüz hatları, abartılı dişler, boynuzlar, burun ve kulak renk; çizgiyle daha da abartılı hale getirilmiştir. Daha çok sıcak renklerin kullanıldığı kompozisyonda, sağ taraftaki Demon'da açık mavi renkler ağırlıklı olup, sol taraftaki Demon'da kahverengi tonlar kullanılmıştır. Resimdeki metallar altın sarısı renkle boyanmıştır. Her iki figürde de kullanılan çizgiler mücadeleyi destekleyen abartılı unsurlardır. Yere

çok güçlü basan ayaklar, vücudun dinamik hareketleri ve gözlerin keskin bakışları gerçek, hayal geçişlerini güçlendiren önemli unsurlardır. Yine dinamik anatomi ve farklı hayvanları anımsatan baş ayrıntıları Orta Asya Sanatının yansımaları olarak yorumlanmaktadır.



Resim-2: Salvador Dalí, Yanan Zürafa
(<https://paratic.com>, 2019)

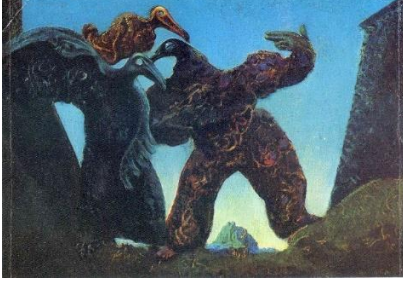


Resim-3: Büyü Sahnesi, 2153,
Topkapı Sarayı, 15-16. yy.
(<https://www.pinterest.it>, 2019)

Temelini Freud'un psikanaliz düşüncesinden alan Sürrealizm, sanatın mantık, ahlak, estetik yargılardan değil doğrudan bilinçaltında bulunanlarla ortaya çıkması gerektiğini savunmuştur. Bu yüzden bilinçaltı, sürrealizmin temel kaynağını oluşturmuştur. Sürrealistler bilinçaltının baskı altına alınan duygu ve düşüncelerden dolayı geniş bir depo olduğunu savunmuştur (Little, 2006: 118). Siyah Kalem sadece kendisinin değil, yaşadığı coğrafyadaki insanların da bilinçaltında ki gerçeküstü kavramların görsel boyuta taşınmasını sağlamış olabilir. Baş kısmındaki bozkırların derinliklerinde efsanelendirilmiş varlıklar onun kalemiyle iki boyuta taşınmıştır. Boynuzlar, keskin dişler, ejderhane başlıklı kuyruklar vb. unsurlar gerçeküstü etkiyi güçlendiren temel yansımalarıdır. Yerdeki kesilmiş, bir ipe bağlı hayvan ayağı bölgedeki inançların, gerçeküstü boyutu şekillendiren önemli unsurlardan biri olduğunu görmekteyiz.

Mehmet Siyah Kalem'in bu eserinde ortak bağlantılardan biri gözlerdeki bakışlardır. Burada da göz bakışları ile iki figür arasındaki anlatımcı bağlantıyı görebilmekteyiz. Her iki Demonun baş kısmındaki tasvir ve sol taraftaki Demonun ahtapot kolları gibi uzuvları sürrealist etkileri güçlendirmiştir. Vücutlardaki dokular sanatçının plastik çözümlerindeki hünerini sergilemektedir. Coşkuyla resimlenen eserler Salvador Dalí'in gerçeküstücü yaklaşımlarını hatırlatmaktadır. Sanatçı Dalí, Max Ernst vb.'de eserlerinde düşün, hayalin sınırlarını zorlayarak, izleyeni ürperten eserler vermişlerdir. Mehmet

Siyah Kalem'in eserlerinde de zaman zaman aynı heyecanı izleyici hissetmektedir.



Resim-4: Max Ernst,
Batıya Yürüyen Barbarlar

(<https://www.wikiart.org>, 2019)



Resim-5: Gösteri (33,4x22,3) Hazine
2153,s.152 a.

(İpşiroğlu ,2018:65)

Siyah Kalem'in minyatürlerinde kullanılan temelar bir sahneleme görüntüsü içerisindedir. Minyatürlerde yer alan figür imgelerinin yüzlerinde mask olması, kıyafetlerinin bir gösteri unusuru taşıması tiyatroyu anımsatmaktadır. Ortada yer alan Arap Bacı imgesine benzeyen figür resmin odak noktasını oluşturmaktadır. Sağ ve solda yer alan figürler ise ortadaki figüre yönelmişlerdir. Figürler karikatür formu ile çizilmiş resimde oran orantı kısmen verilebilmiştir. Figürlerde yer alan kıyafetlerdeki çizgiler abartılı bir formda etüt edilmiştir. Arka fon dokusal hissettirilmiş fakat perspektif verilmemiştir. Figürler yan yana dizili çizilmiş bir ritim oluşturulmuştur. Figürlerin yüz ifadesi ve vücut hareketleriyle anlatılmak istenen güçlendirilmiştir. Figürlerin üzerindeki kıyafetlerin olağan üstü kıvrımlı olması ile diğer çalışmalardaki dinamik ve abartılı etki yakalanmaya çalışılmıştır. Figürlerdeki bakışların sol taraftaki figürde toplanması hareketi güçlendirmiştir. Her iki taraftaki soğuk renkler ve ortadaki sıcak renk kompozisyonun genel renk dengesini öne çıkarmıştır.



Resim-6: Max Ernst, Ev M eleği
(<http://www.diesseits.de>,2019)
(48,5 x 22,2) Hazine 2153, s. 64a



Resim-7: M. Siyah Kalem,
“Demonların Dansı”,
(İpşiroğlu ,2018:96-97)

Ortada iki Demon hora tepmekte, iki yanda çalgıcılar kastanyet ve zillerle tempo tutmaktadır. Biri yukarı sıçrarken diğeri aşağı düşmektedir. Demonlar'dan biri arkadan, ötekisi önden görünmektedir. Bu durum izleyiciye hareket duygusunu açıkça hissettirmektedir. Aynı zamanda her ikisi de kendi eksenini etrafında dönmektedir. Dans edenlerin hareketini yukarıda uçuşan mendiller tamamlamaktadır. Minyatürde her şey hareket halindedir öyle ki yere oturmuş çalgıcılar bile el ve ayak parmakları, karın kaslarıyla hareketin nefes kesen ritmine uymuşlardır. Bu sahne büyük bir olasılıkla ruhlarla bağlantı kurabilmek, onları çağırarak ya da kaçırmak için yapılan bir dinsel ayini göstermektedir. Ayine katılanlar ruhları taklit etmektedirler. Yüzlerine Demon maskesi takmışlar, figürlerden sadece birinin maskesi yoktur ve figürün soluyan yüzü açıkça görülmektedir. Figürler bilinç bağlarından kopabilmek için, kendilerinden geçinceye kadar tepinmektedirler (İpşiroğlu, 2018:96-67). Kompozisyonda hareket alanının tamamına eşit dağılmış olup figürlerin bütün uzuvları ritmik tempo içerisinde kendinden geçercesine dans etmektedirler. Figürlerin başlarında maskın varlığı tartışılrsa da, aslında bütün olarak gerçeküstü varlıklar amacına uygun bir şekilde izleyicide etki bırakmaktadır. Resmin tamamında sıcak renkler hakim renk olup turuncu renk ise ön plana çıkarılmıştır. Figürlerin üzerindeki kıyafetlerin ve uçuşan kumaş parçalarının üzerindeki yoğun çizgiler ile plastik derinliği sağlamak ve ritmi destekleyen önemli unsurlar haline dönüşmektedir.

Siyah Kalem'in resimlerindeki bir diğere özellik ise ağırlık ve hareketi betimleyiş şeklidir. Onun resimlerindeki ağırlık Ön Asya sanatında görülen hareketten yoksun donmuş ağırlık değildir. Siyah Kalem'in figürlerinde iki karşıt güç birleşir. Yerçekiminin gücüne, canlı vücudun buna karşı koyan etkinliği eklenir. Bu taşkın güç en çok ellerde ve ayaklarda toplanır. Kendilerini kaptırıp güreştikleri ya da dans ettikleri zaman çılgınlığa varan bir güç boşalmasıyla

karşılaşırsınız (İpşiroğlu, 2008:22). Demonların hepsinde eteklikler görülürken, tamamının başları, gövdeleri ve ayakları çıplaktır. Bazılarında atkı ve şal görülür ve çoğunun kol ve bacaklarında sarı veya yaldızlı boyalı halkalar takılıdır (Göğebakan, 2014:120).

Sürrealistlerin büyük bir bölümü manevi bir dünyanın göstergesi olarak, somut kanıtlar yerine olağanüstü varlıklardan yararlanmayı tercih etmişlerdir. Sürrealizmde alışılmışın dışında bir gerçeklik vardır. Bu gerçeklik, insanın bilinçaltı karmaşasını görsel malzemeler aracılığıyla çekip çıkarma gücüne sahiptir. Sürrealizm bilinç ve bilinç dışını birleştiren bir yol olarak da tanımlanabilir (Rona, 1997: 670). Mehmet Siyah Kalem'in figürlerinde trans hali şaman inanışının bir yansıması olarak değerlendirilebilir. Sanatçıyı Gerçeküstü yorumlara götüren aslında toplumsal değerler, tutumlar ve inançlar bütünüdür farklı bir şekilde etkileridir.



Resim -8: M. Siyah Kalem, “Moğol Düğümü ve iki Demon”, (23,7 x 17,4 cm), H. 2153, s.34b (İpşiroğlu, 2018:100)

Yerde oturmuş iki Demonun üstündeki boşlukta duran düğümlenmiş bir bez ve aşağıda yine iki figürün ortasında, uçlarına tokmak ve zincir takılı halkalarla birbirine geçmiş maden çubuklar görselde göze çapmaktadır. Bu gibi öğeler Siyah Kalem’in resimlerinde sık sık rastladığımız büyü öğeleridir. Hayvanlar kimi zaman dizgin yerine boyunlarında düğümlenen bezlerle yürütülüyor. İnsanlar ve Demonlar da bunları boyunlarına, kollarına doluyor, dans ederken de havada savuruyorlar. Bazı resimlerde bunlar birbirine dolanarak sanat tarihinde “Moğol Düğümü” diye adlandırılan bir motif oluşturulur (İpşiroğlu, 1985:40). Türk inanışında düğümün ayrı bir yeri bulunmaktaydı. Hunlar, Uygurlar Göktürkler den devam ederek, Osmanlı’ya kadar devam eden bir inanış bir gelenek halinde uygulanmıştı. Fatih Sultan Mehmet’in Atının kuyruğunun düğümlü olduğu söylemektedir. Düğüm atmak gerçeküstü güçlere inancın bir yansıması olarak da yorumlana bilir. Sanatçı minyatürde

kompozisyonun merkezine düğümü yerleştirmesi sürrealist etkileri güçlendirmiş, her iki figürün yüzlerindeki şaşkınlık ifadesini daha güçlü hale getirmiştir.

Sürrealist unsurların kullanımı, Türk sanatında eski dönemlerden beri vardır. Örneğin Anadolu Selçukluları zamanında yapılan mimari eserler üzerinde, çift başlı kartallar, saçları örgülü, kanatlı melek figürleri ya da ejderler birer sürrealizm unsurlarıdır (Aslanapa, 2011: 312). Batıdaki eşyaya bağlı sürrealist anlayış doğuda daha çok inanca bağlanmaktadır. Budist ve Mânileyiz inançlarında da bu tür gerçeküstü benzetmeler ve yaklaşımların fazlalığı, bu derin birikimden Mehmet Siyah Kalem'in etkilenmesi gayet doğal olduğu şeklinde açıklanabilir.

Bir yere bağlanmadan tepeden sarkan kurdeleler, mekân olmasa dahi ayakların yere sağlam basması, farklı kültürleri temsil eden farklı şapkalar, her yönden baktığımız hacimli ancak çizgisel olmayan figürler bu minyatürlerinin karakteristik özellikleridir. Siyah ağırlıklı ve az renkli olarak yapılan bu minyatürlerde fırça serbesttir ve figürler tiyatral ifadelerle beraber zor duruşlarda tasvir edilmiştir (<https://www.tarihlisanat.com>,2019).



Resim-9: Van Gogh'un "Kazıcıları"
(<https://www.spectator.co.uk>,2019)



Resim-10: Ağaç kesen Demonlar
(34,5 x 25,7). Hazine 2153, s. 141 a.
(İpşiroğlu ,2018:95)

Siyah Kalemin yaptığı bu minyatürün ortasında kabuklan çatlamış, nasırlaşmış ihtiyar bir ağaç kütüğü yer almaktadır. Kütüğün iki yanında iki Demon büyük bir bıçkıyla yukardan aşağıya doğru kütüğü ikiye bölmek için uğraşmaktadırlar. Resmin üst kısmında ise yere çömelmiş bir figürün yanında kesik bir kütük parçası devrilmiş durmaktadır. Siyah Kalem'in pek çok resimlerinde olduğu gibi bu kompozisyonda da karşı karşıya duran iki figür (birini önde diğerini arkada) görmekteyiz. Figür imgelerinden birini çömelmiş ötekini ayakta ve her ikisinin de bir ayağını güç almak için ağaca dayanmış olarak betimlendiği görülmektedir. Albüm yapılırken bu resim sadece hızarıcıları gösterecek biçimde kesilmiş bir görüntüdedir. Sol üstteki figürün ise yalnız alt kısmını görülmektedir (İpşiroğlu, 2018: 95). Resimlerde figürler ön plana

çıkarılmış, böylelikle konu izleyiciye direk verilmeye çalışılmıştır. Figürlerin duruşundan ve renginden çok güç sarf ettiklerini anlayabiliriz. Sanatçının bu resimde de daha çok sıcak renkleri kullandığı gözlemlenmektedir. Zemin çizgileri ile toprağın kuruluk etkisi verilmeye çalışılmıştır. Figürler de koyu renk kullanarak zeminden ayrılması sağlanmıştır. Mehmet Siyah Kalem plastik elemanlar dan çizgiyi, Van Gogh gibi yoğun kullanmış ve farklı yönlere çevirerek resmin bütünde etkiyi artırmıştır.



Resim-11 : Demonların Kuvvet Gösterisi(33x25. Hazine 2153, s,37a.
(İpşiroğlu ,2018:89)

Hayal ve olağanüstü kavramlarının farklı bir yansımasını gördüğümüz Demonlar'ın kuvvet gösterisi resminde; İki Demon kollarına doladıkları uzun bir bezi olanca güçleriyle çekiştiriyorlar. Bezin bir ucu, Demonlar'dan birinin boğazına geçirilmiş. Resmin sol yanında iki kişi korku ve gerilim içinde olayı izliyorlar. Siyah Kalem figürlerini birbirini örtmeyecek biçimde yan yana sıralar. Burada ilk kez iki figürü böylesine birbirine yakın görüyoruz. Biri arkada duruyor önündekini iki koluyla omuzlarından yakalamış. İkisi bir blok oluşturmuş. Yerde, ayakların dibinde bu bloktan kopmuşçasına bir kaya parçası duruyor (İpşiroğlu, 2018: 95). Kaya parçası gücün kuvveti temsil etmekte, sanatçıda bunu önemseyerek kullanmıştır. Figürlerin bir biriyle mücadelesinde denge unsuru çekiştirdikleri kumaş nesnesi olarak görülmektedir. Doğu kültüründe günümüzde özellikle İran ve Irak olmak üzere, bazı spor karşılaşmalarında bu nesne kullanılmaktadır. Mehmet Siyah Kalem'in diğer kompozisyonlarında da bazen havada uçurken bazen da düşümlenmiş bir şekilde bu nesne karşımıza çıkmaktadır. Resimde sıcak renkler hakim olmasına rağmen koyu renklerle bu denge sağlanmaya sağlanmıştır.



Resim-12: İçki içen , Çalgı Çalan Demonlar (22x14,6). Freer Gallery of Art, Washington.No: 37.25 (İpşiroğlu ,2018:108).

Hep hareket halinde, enerjik ve güçlü olan bu masalsı yaratıkların boyunlarında, kollarında ve bacaklarında altın halkalar bulunur. Maden çubuklar, zincir ve ziller ayrıca ruhları büyülemek için ince uzun bezler, ip, çıkrık ve ucuna bir ip bağlanmış hayvan ayakları gibi araçlar kullandıklarını resimlerden anlarız. Hareketleri ve gündelik iş sahneleriyle insan gibi davranışlar içindedirler ama şaşkın, öfkeli ve korkulu ifadeleri, postları, boynuzları ve kuyrukları onları farklılaştırır (<https://www.tarihli-sanat.com>, 2019). Yumuşak-dekoratif üslupla yapılmış olan bu resim, resim -2 nin bir benzeri gibidir. Üslup dışında ufak tefek bazı değişiklikler göstermektedir. Görselde Demonlar'dan birinin elinde tuttuğu sürahi porselen ve üzerinde Siyah Kalem'lerin tarihlenmesinde büyük payı olan ejder motifi vardır. Demonlar ayaklarından demir çubuklarla bağlanmışlar ve altta, iki figürün ortasında resim 2 de gördüğümüz büyü öğeleri yer almaktadır (İpşiroğlu, 2018: 95). Siyah Kalem figürlerde gerçeküstücü yaklaşım içerisinde olup, müzik aleti ve diğer nesnelere realist bir yol takip etmiştir. Gerçek hayal ikileminde derin bağlantıyı ustaca sergilemiştir.

İnsanların gerçeğin yansımaları gerçeküstü atmosferleri yaşamayı çok defa tercih ederler. Sigmund Freud gerçeği yaşamaktansa, yanılsamaları yaşamaya doğru bir eğilimin olduğunu ifade ediyor. Belki daha kolay, belki de daha güçlü hissediyorlar kendilerini der. Aslında mask takmada bir nevi gerçekten kaçma diye düşünülebilir. Batı sanatında Salvador Dali bu saklı bilinçaltındaki düşünceleri görsel boyuta taşımak için hünerini göstererek, bir gerçeğe vurgu yapmıştır. Mehmet Siyah Kalem'de Bozkır coğrafyasında inançların, geleneklerin, toplumsal değerlerin insanların bilinçaltında bıraktığı etkiyi görsel boyuta taşınmasına vesile olmuş denilebilir.



Resim -13: M. Siyah Kalem, “Bağlayan ve Bağlanan Demonlar”, (26,1x18,7).
Hazine 2153, s.31 b. (İpşiroğlu, 2018:103).

Resmin sağ yanında yere diz çökmüş iki Demon. Burada Siyah Kalem resimlerinin çoğunda olduğu gibi, figürlerden biri önden biri arkadan görülüyor. Yüzü bize dönük olanı, ötekinin ellerini siyah bir iple arkadan bağlıyor. Solda kollan bağlanmış bir deroon baygın yatıyor. Burada bir büyü sahnesiyle karşı karşıyayız. Büyünün bağlamayla sıkı bir ilişkisi vardır. Çoğu kez büyü bağlayarak yapılır. Büyünün bozulması için, düğümün çözülmesi gerekir. "Kısmet bağlama", "büyü çözme" deyimleri bugün bile dilimizde sık sık kullanılmaktadır (İpşiroğlu, 2018: 95). Onun sanatının farklı oluşu insanların gündelik hayatı dışında doğaüstü yaratıkların da betimlenmiş olmasıdır. Demon denen bu yaratıklar yer ile gök arasında saltanat süren insanın kötü yanlarının sembolü olarak minyatürlerde yer almıştır. Siyah Kalem nakkaşları hayal kurmamış sadece insanın karanlık yüzünü sergileyen bir beden tasarlamışlardır. Şamanizmin ve Budizm ikonografisinin izlerini taşıyan bu Demonik varlıklar, sıradan insanlarla birlikte aynı gündelik hayatı paylaşmışlardır; insanları kaçıır, onlara zulmeder ve sahip oldukları büyü gücüyle insan kaderi üzerinde söz sahibi olurlar(<https://www.tarihlisanat.com>, 2019). Rulo halinde yapılan bu resimlerdeki figürler Mehmet siyah Kalemin Gerçek- Hayal ikileminde çok başarılı ve sanatının gücüne inanarak oluşturduğunu söylemek doğru olur. Bozkırın kurak ve zorluklarını kullandığı renk seçimlerinden izleyiciye yansıtmaya çalışmıştır. Figürlerin yere basışları, kol ve bacak kaslarının şişkinlikleri, bacaklarının yerden güç almışçasına açılması ve yeri kavraması toprağın varlığını her zaman duyumsatır. Zeminin duranlığı ile sürrealizm arasında çok sağlam bağlantı kurulmaktadır. Batıda ki Gerçeküstücü sanatçılarda bu tercihi çok defa uygulamışlardır. Bozkır doğu dünyası için önemlidir. Toprak Ana'ya bağlılığı betimlemek kompozisyonda vazgeçilmez yaklaşımdır. Fonun-zemin boş gibi görünmesini toprağa bağlılığın yansıması diye ifade edebiliriz.

Siyah Kalem in gerçeküstü etkiyi artırmadaki en önemli güçlerinin den biri renga renk kompozisyonlardan ziyade, bozkırın açık sıcak renkleri ritmi, hareketi güçlendiren en önemli yönlerinden biri diyebiliriz. Figürlerin sırtlarının dönük olması, arkadan ellerinin bağlandığı görünüyor. Demonlar'ın soldakinin eli bir kumaş parçasıyla bağlanırken, sağdakinin eli bir iple bağlanmaktadır. Burada Moğol düğümünde olduğu gibi, düğüm konusunda vurgulanmaya çalışılmıştır. Gerçeküstü olayları anlatımda hayvan ayakları, düğümler, masklar vb. yoğun kullanılan belirteçlerdir. Orta Asya'da dinsel törenlerde de bu tür simgelerin yoğun kullanıldığı ve bununla hayal âlemi ile bağlantı kurarak insanların huzura kavuştuğu bilinmektedir. Sanatçının özellikle gerçekten hayal dünyasına geçişte kullandığı imgeleri sık sık gözlemleyebiliriz.



Resim -14: Jacques Houplain,
<https://www.e-skop.com>, 2019)



Resim -15: At kaçırın Demon,
(15,3 x 19,6). Hazine 2153, s. 38 a
(İpşiroğlu, 2018:104)

Topkapı Sarayı Müzesi, Hazine Kitaplığı'nda bulunan Gözlerden ates çıkan güçlü bir Demon, aygır atı kucaklayıp kaçırmaktadır. Demon vücudu kılıdır ve at sağlamdır; henüz parçalanmamıştır. Bu durum Demonun atı yemeye değil, Demon bilim kitaplarında vurgulandığı gibi bir “hüddam” olarak emredilen yere götürme vazifesini üstlendiğini gösterir. Beyaz renkteki bu atın kuyruğu bağlıdır. Bu sebeple Hun ve Uygur tasvirlerini aklımıza getirir. Daha sonraki dönemlerde ise, Osmanlı minyatürlerinde yer alan tasvirlerde, özellikle padişahın atında ve savaşçı atlarında, kuyruğun bağlı olması durumu sık sık yer almıştır. Bu durum atın bir soyluya ya da savaşçıya ait olduğunun göstergesidir (Göktaş,2008:147). Demon'un büyük kütledeki bir atı kucaklayarak kaçırma

durumunda çizilmesi çok gerçeküstü bir görüntü oluşturmuştur. Bozkırın geniş ıssız bucaksız etkisini sanatçı renkte açık sıcak renkler ve fonda farklı unsurları kullanmayarak vermeyi başarmıştır. İhtişamlı at çiziminde beyaz ve gri renkleri kullanmasıyla konunun izleyici tarafından anlaşılmasına yardımcı olmuştur.

Siyah Kalem'in atlarının yarattığı ilk izlenim, anatomik açıdan kusurlu göründükleri yönündedir. Boyunları uzun gövde fazlaca şişkin, ancak kaburgalar belirgindir; yani atların anatomisiyle oynanmıştır. Atlar göçebe hayatın gerektirdiği işleve uygun biçimde, bir yük hayvanı olarak işlenmiştir. Siyah Kalem'in at çizimleri arasında en ilginç olanlarından biri Demon'la atın bir arada işlendiği resimlerden biriside Demon'un at kaçırdığı sahneyi gösterir. Panik duygusunu başarıyla veren oldukça hareketli bir anın dondurulduğu bu sahnede Demon kuyruğu düğümlü, kendini iyice kasmış bir atı kucaklamış haldedir. Atın çaresizliği gergin vücut çizgilerinden anlaşılır; yüzüyle arkaya bakmaktadır (<https://zdergisi.istanbul>, 2019).

YÖNTEM

Araştırma Nitel araştırma yöntemi ile yapılmış olup bilgilere erişmek için literatür taraması yapılmıştır. Araştırmada yer alan Mehmet Siyah Kalemin eserleri betimsel analiz yoluyla irdelenmiş, tarihsel bilgilerle yordanıp veri haline dönüştürülmüştür. Araştırmada örneklem olarak kullanılan eserlerin dışında yer alan sürrealizme ait eserler de gözlenip benzer ve farklı yönlerin saptanması sağlanmıştır. Bu yolla oluşturulan verilerin ve sonuçların güçlendirilmesi sağlanmıştır.

SONUÇ

Türk resim sanatında; Hunlar döneminde hayvan üslubu diye adlandırılan hayvan mücadelelerini içeren resimlerde ve Uygur duvar resimlerinde renk ve çizgilerde ki coşku her zaman gerçeküstücü bir yönün olduğunu göstermektedir. Mehmet Siyah Kalem Türk sanatının derinlerden gelen plastik değerleri kendi yorumuyla abartarak oyunun, belki hicvin, belki de öğreticiliğin görsel yönünü kullanmış olabilir diye düşünülebilir. Orta Asya Şamanizm'inin ve İslami dönemin birbiriyle kaynaştığı Siyah Kalem üslubundaki resimlerin dini konulu sahnelerinde insan ve hayvan karışımı siyah, kırmızı, sarı derili ve çirkin, buruşuk yüzlü, boyunsuz devler tasvir edilmiştir.

Mehmet Siyah Kalem'in sanatının farklı oluşu insanların gündelik hayatı dışında doğaüstü yaratıkların da betimlenmiş olmasıdır. Demon denen bu

yaratıklar yer ile gök arasında saltanat süren insanın kötü yanlarının sembolü olarak minyatürlerde yer almıştır. Siyah Kalem nakkaşları hayal kurmamış sadece insanın karanlık yüzünü sergileyen bir beden tasarlamışlardır. Şamanizmin ve Budizm ikonografinin izlerini taşıyan bu Demonik varlıklar, sıradan insanlarla birlikte aynı gündelik hayatı paylaşmışlardır; insanları kaçıır, onlara zulmeder ve sahip oldukları büyü gücüyle insan kaderi üzerinde söz sahibi olurlar(<https://www.tarihli-sanat.com>,2019).

Rulo halinde yapılan bu resimlerdeki figürler Mehmet siyah Kalemin Gerçek- Hayal ikileminde çok başarılı ve sanatının gücüne inanarak oluşturduğunu söylemek doğru olur. Bozkırın kurak ve zorluklarını kullandığı renk seçimlerinden izleyiciye yansıtmaya çalışmıştır. Zeminin duranlığı ile sürrealizm arasında çok sağlam bağlantı kurulmaktadır. Batıda ki Gerçeküstücü sanatçılarda bu tercihi çok defa uygulamışlardır. Bozkır doğu dünyası için önemli olup Toprak Ana'ya bağlılığı betimlemek kompozisyonda vazgeçilmez yaklaşım olmuştur. Fonun-zemin boş gibi görünmesini toprağa bağlılığın yansması diye ifade edebilir.

Türk inanisında düğümün ayrı bir yeri bulunmaktaydı. Hunlar, Uygurlar Göktürkler den devam ederek, Osmanlı'ya kadar devam eden bir inanış bir gelenek halinde uygulanmıştır. Fatih Sultan Mehmet'in Atının kuyruğunun düğümlü olduğu söylemektedir. Düğüm atmak gerçeküstü güçlere inancın bir yansması olarak da yorumlana bilir. Sanatçı burada kompozisyonun merkezinde düğümü yerleştirmesi sürrealist etkileri güçlendirmiş, her iki figürün yüzlerindeki şaşkınlık ifadesini daha güçlü hale getirmiştir.

Hayvan ve insan karışımı, yüzü maskeyi andıran yaratıklar dans ederken, içki içerken, güreşirken, at ve ya insan kaçıırken tasvir edilmiştir. Tanrı'ya kurban etme sahneleri, ayinler de dini konulu sahnelere örnektir. Picasso'nun beğendiği, Goya' nın da etkilendiği Siyah Kalem, Batı'da da merak uyandırmıştır. Aslında bu kadar merak edilmesinin bir sebebi de herhangi bir üsluba ait olmayıp, farklı yorumlamalarla minyatürü resim sanatına yaklaştırmasıdır (<https://oggitto.com>, 2019)._Mehmet Siyah Kalemin figürlerinde trans hali şaman inanisının bir yansması olarak değerlendirilebilir. Sanatçıyı Gerçeküstü yorumlara götüren aslında toplumsal değerler, tutumlar ve inançlar bütünüdür farklı bir şekilde etkileridir. Rulo halinde yapılan bu resimlerdeki figürler Mehmet Siyah Kalem'in Gerçek- Hayal ikileminde çok başarılı ve sanatının gücüne inanarak oluşturduğunu söylemek doğru olur. Bozkırın kurak ve zorluklarını kullandığı renk seçimlerinden izleyiciye yansıtmaya çalışmıştır. Zeminin durağanlığı ile sürrealizm arasında çok sağlam bağlantı kurulmaktadır. Coşkuyla resimlenen eserler Salvador Dalı' in gerçeküstücü yaklaşımları

hatırlatmaktadır. Dali' de eserlerinde düşün, hayalin sınırlarını zorlayarak, izleyeni ürperten eserler vermiştir. Mehmet Siyah Kalem'in eserlerinde de zaman zaman heyecanı ve ürpertiye izleyici gözlemlemektedir.

Mehmet Siyah Kalem plastik elemanlardan çizgiyi, Van Gogh gibi yoğun kullanmış ve farklı yönere çevirerek resmin bütünde etkiyi artırmıştır. Eserin özgün şekillenmesinde sanatçının hayal dünya derinliği ve gerçek bağlantısı önemli bir etmendir. Passeron gerçeküstücülerini tarif ederken; "Hayal ve Gerçeğin kaynaşması" ifadesini kullanıyor. Mehmet Siyah Kalemin eserlerinde de aslında Gerçekle hayal dünyasındaki imgelerin görsel sonucu ifadesini kullanmak isabetli olur.

Figürlerin başlarında maskın varlığı tartışılrsa da, aslında bütün olarak gerçeküstü varlıklar amacına uygun bir şekilde izleyicide etki bırakmaktadır. Resmin tamamında sıcak renkler hâkim ve turuncu renk çok ön plana çıkarılmıştır. Figürlerin üzerindeki kıyafetlerin ve uçuşan kumaş parçalarının üzerindeki yoğun çizgiler plastik derinliği sağladığı gibi ritmi destekleyen önemli unsurlar olarak görebilmekteyiz.

Sürrealist unsurların kullanımı, Türk sanatında eski dönemlerden beri vardır. Örneğin Anadolu Selçukluları zamanında yapılan mimari eserler üzerinde, çift başlı kartallar, saçları örgülü, kanatlı melek figürleri ya da ejderler birer sürrealizm unsurlarıdır (Aslanapa, 2011: 312). Batıdaki eşyaya bağlı sürrealist anlayış doğuda daha çok inanca bağlanmaktadır. Budist ve Mânîyîz inançlarda da bu tür gerçek üstü benzetmeler ve yaklaşımların fazlalığı, bu derin birikimden Mehmet Siyah Kalem'in etkilenmesi gayet doğal olduğu şeklinde açıklanabilir.

Sürrealistlerin büyük bir bölümü manevi bir dünyanın göstergesi olarak, somut kanıtlar yerine olağanüstü varlıklardan yararlanmayı tercih etmişlerdir. Sürrealizmde alışılmışın dışında bir gerçeklik vardır. Bu gerçeklik, insanın bilinçaltı karmaşasını görsel malzemeler aracılığıyla çekip çıkarma gücüne sahiptir. Sürrealizm bilinç ve bilinç dışını birleştiren bir yol olarak da tanımlanabilir (Rona: 1997: 670). Mehmet Siyah Kalemin figürlerinde trans hali şaman inanışının bir yansıması olarak değerlendirilebilir. Sanatçıyı Gerçeküstü yorumlara götüren aslında toplumsal değerler, tutumlar ve inançlar bütününe farklı bir şekilde etkileridir.

Araştırma sonucunda veriler aracılığıyla elde edilen bulgulara bakıldığında Mehmet Siyah Kalem'in eserlerinin sürrealist yönlerinin olduğu söylenebilir. Sanatçının Gerçek-Hayal bağlantısını plastik değerlerle kendi özgün üslubuyla yorumlayarak izleyiciyi şaşırtacak derecede etkili sonuçlara ulaşmıştır. Doğru

sanatında inancın etkisini daha güçlü gösterdiğini ve ayrıca Türk sanatının her döneminde olduğu gibi Siyah Kalem'de de yoğun işlendiği görülmektedir.

KAYNAKÇA

- Aslanapa, O. (1984). *Türk Sanatı*, Remzi Kitabevi, İstanbul.
- Aslanapa, O. (1993). *Türk Sanatı*, Remzi Kitabevi, İstanbul.
- Cömert, B. (1980), *Mitoloji ve İkonografi*, Hacettepe, Ankara.
- Çelikbağ, T. (2012). *XV-XVII Əsrlərə Osmanlı Miniaturlərində Təbriz Mətəbi Ənənələri*, Yayınlanmamış Doktora Tezi. Azərbaycan Devlet Ressamlık Akademisi, Bakü.
- Göğebakan, Y. (2014). Çağdaş Türk Resim Sanatındaki Sürrealist Yaklaşımların Kaynağı Olarak Mehmet Siyah Kalem Resimleri. *Hacettepe Üniversitesi Sanat Yazıları Dergisi*, (30),107-128.
- Göktaş, Y. (2008). Siyah Kalem Minyatürlerinde Gündelik Yaşamın Bir Ögesi Olarak At Tasviri, 2153-(38a, 84a, 113a, 118b) Numaralı Albüm, *Atatürk Üniversitesi Sosyal Bilimler Dergisi*, 12(2),143-156.
- İpşiroğlu, M.Ş. (1985). *Bozkır Rüzgârı*, Siyah Kalem, Ada Yayınları, İstanbul.
- İpşiroğlu, M.Ş. (2018). *Bozkır Rüzgârı*, Siyah Kalem, Yapı Kredi Yayınları, İstanbul.
- Passeron, R. (1996). *Sürrealizm Sanat Ansiklopedisi*, Remzi Kitabevi, İstanbul.
- Karamağaralı, B. (1984). *Muhammed siyah Kalem İmzalı Minyatürler Hakkında*, Kültür ve Turizm Bakanlığı Yayınları, Ankara.
- Rona, Z. (1997). *Gerçeküstüculük*. Eczacıbaşı Sanat Ansiklopedisi, Cilt I, Yem Yayınları, İstanbul.
- Little, S. (2006). *İzmler Sanatı Anlamak* (N. Ö. Derya, Çev.), Yem Yayınları İstanbul.
- Sözen, M. & Tanyeli, U. (2005). *Sanat Kavramları ve Terimleri Sözlüğü*, Remzi Kitabevi, İstanbul.
- Tansuğ, S. (1993). *Resim Sanatının Tarihi*, Remzi Kitabevi, İstanbul.
- <https://oggito.com/icerikler/cinlerin-efendisi-mehmet-siyahkalem-/10272>,
(Erişim Tarihi: 21.06.2019)

- <http://www.yasamaugrasi.com/kultursanat/ben-mehmed-siyah-kalem-insanlar-ve-cinlerin-ustasi.html> (Eriřim: 21.06.2019)
- <https://www.pinterest.it/pin/525232375273353219/> (Eriřim: 21.06.2019)
- <https://zdergisi.istanbul/makale/ustad-siyah-kalemin-atlari-234>, (Eriřim: 21.06.2019)
- <https://www.tarihlisanat.com/mehmet-siyah-kalem/> (Eriřim: 21.06.2019)
- <https://listelist.com/surrealizm-salvador-dali-eserleri/> (Eriřim: 21.06.2019)
- <https://www.istanbulsanatevi.com/sanaticilar/soyadi-d/dali-salvador/salvador-dali-filler-10595/> (Eriřim: 21.06.2019)
- <https://www.wikiart.org/en/max-ernst/barbarians-marching-to-the-west-1937>, (Eriřim: 21.06.2019)
- <http://www.diesseits.de/panorama/rezensionen/bilderbuch/1374962400/vergiftete-paradiese> (Eriřim: 21.06.2019)
- <https://www.e-skop.com/skopbulten/surrealizm-1924-2014-kertenkelenin-cigli/214313.09.2019> (Eriřim: 21.06.2019)
- <https://www.spectator.co.uk/2015/02/the-sooty-belgian-netherworld-that-made-an-artist-of-van-gogh/> (Eriřim: 21.06.2019)